



Folkhälsomyndigheten

## Veckorapport om covid-19, vecka 52

---

Denna rapport publicerades den 30 december 2020 och redovisar läget för covid-19 till och med vecka 52 (21 – 27 december).

### Läget i Sverige

Under jul-, nyår och trettonhelgen påverkas provtagning och inrapporteringen av data vilket gör att statistiken blir svårtolkad. Hur stor påverkan blir kan också variera mellan regionerna. Det är flera faktorer som kan tänkas påverka, både i befolkningen, inom provtagningsverksamheten och sjukvården. Det kan till exempel röra sig om en ändrad benägenhet hos individen att provta sig vid symptom, begränsad tillgång till provtagning inom den storskaliga provtagningsverksamheten samt att bemanningen för analyser av prover och rapportering av positiva resultat är förändrad. Detta sammantaget leder till att färre fall identifieras och att eftersläpningen i inrapportering av data blir större. Även inrapportering till olika register förväntas vara påverkade vilket ytterligare förstärker eftersläpning i statistiken över avlidna och intensivvårdade fall. En minskning i antalet fall beror alltså inte nödvändigtvis på en minskad smittspridning och det kan dröja till andra halvan av januari tills en bedömning av det epidemiologiska läget kan säkerställas.

Ytterligare [åtgärder för att begränsa smittspridningen](#) utkom i slutet av vecka 51 och utgör ett komplement till rekommendationerna inför [firandet av kommande helger och högtider](#). Från och med den 14 december gäller skärpta nationella [föreskrifter och allmänna råd](#) om allas ansvar att förhindra smitta av covid-19. Syftet med råden är att minska fysisk kontakt mellan människor för att ytterligare bromsa spridningen av covid-19. Under vecka 52 påbörjades vaccinationerna till skydd mot covid-19 i Sverige. I den första fasen som nu inletts vaccineras de som bor på särskilda boenden eller har hemtjänst enligt socialtjänstlagen. Läs mer om vaccination mot covid-19 på [Folkhälsomyndighetens webbplats](#).

Det sker fortfarande en omfattande smittspridning i landet. Under vecka 52 rapporterades 37 168 bekräftade fall och cirka 232 000 individer provtogs. Minskningen i antalet provtagna och fall tolkas främst som en effekt av helgernas påverkan som beskrivs ovan. Nationellt var incidensen 360 fall per 100 000 invånare under vecka 52. Incidensen över 14 dagar (vecka 51 och 52 sammanlagt) var 807 fall per 100 000 invånare. Incidensen var vecka 52 högst i region Skåne (651 per 100 000), följt av Gävleborg (439 per 100 000) och Blekinge (438 per 100 000).

Hittills har 158 nya intensivvårdade patienter rapporterats under vecka 52, antalet kommer att öka något på grund av eftersläpande rapportering.

Sedan vecka 47 till och med vecka 50 syns en signifikant förhöjd dödlighet på nationell nivå. Under vecka 50 är det en signifikant överdödlighet i alla delar av landet (östra, södra och norra Sverige) för både män och kvinnor. För vecka 50 har hittills totalt 420 avlidna bekräftade fall rapporterats. Eftersläpning i inrapportering av data gör att det är för tidigt att uppskatta trender för de tre senaste veckorna. Även längre bak i tiden sker viss efterrapportering av dödsfall.

## Vad visar övervakningssystemen?

I Tabell 1 sammanfattas uppgifter från de olika övervakningssystem som används för covid-19. Eftersom data är svårtolkat över helgerna görs ingen bedömning av läget gentemot föregående veckor. Övervakningen är kontinuerligt under utveckling, läs mer om [övervakningssystemen för covid-19](#) (uppdaterad 21 augusti 2020). Det går just nu inte att bedöma förändringen jämfört med föregående veckor varför denna del av tabellen utgår. Läs mer om hur statistiken påverkas under helgerna under *Kommentar till statistiken*.

Tabell 1. Övervakningsdata för aktuell vecka per system.

Övervakningssystem	Vecka 52*
Laboratoriebaserad övervakning	Provtagna individer (PCR-test): 232 114
	Andel positiva tester: 16 %
	Antal fall: 37 168
SIRI - Svenska Intensivvårdsregistrets Influensaregistrering	Nya inlagda patienter: 158
Överdödlighet	Signifikant överdödlighet uppmätt vecka 50**

\* Fördröjning av rapportering av data gör att data för aktuell vecka är preliminära

\*\* Det går inte att skatta trenden i realtid på grund av eftersläpning i rapporteringen.

Data är preliminära och kommer att kompletteras i efterhand.

Kontakt angående rapporten: [info@folkhalsomyndigheten.se](mailto:info@folkhalsomyndigheten.se).

# Innehållsförteckning

Veckorapport om covid-19, vecka 52.....	1
Läget i Sverige .....	1
Vad visar övervakningssystemen? .....	2
Kommentarer till statistiken .....	4
Fördjupad statistik .....	6
Antal provtagna individer och antal fall .....	6
Fall på äldreboenden .....	7
Geografisk fördelning .....	7
Sjukhusvårdade fall .....	9
Avlidna .....	11
Sentinelprovtagning inom öppenvård .....	13
Tabell- och Figurbilaga .....	14
Antal provtagna individer, analyserade tester och antal fall .....	14
Antal laboratoriebekräftade fall av covid-19 per region.....	15
Incidens av covid-19 per region och vecka.....	18
Överdödlighet och avlidna bekräftade fall .....	19

## Kommentarer till statistiken

Under jul-, nyår och trettonhelgen påverkas provtagningen och inrapporteringen av data vilket gör att statistiken blir svårtolkad. Hur stor påverkan blir kan också variera mellan regionerna. Det är flera faktorer som kan tänkas påverka, både i befolkningen, inom provtagningsverksamheten och sjukvården. Det kan till exempel röra sig om en ändrad benägenhet hos individen att provta sig vid symptom, begränsad tillgång till provtagning inom den storskaliga provtagningsverksamheten samt att bemanningen för analyser av prover och rapportering av positiva resultat är förändrad. Detta sammantaget leder till att färre fall identifieras och att eftersläpningen i inrapportering av data blir större. Även inrapportering till olika register förväntas vara påverkade vilket ytterligare förstärker eftersläpning i statistiken över avlidna och intensivvårdade fall. En minskning i antalet fall beror alltså inte nödvändigtvis på en minskad smittspridning och det kan dröja till andra halvan av januari tills en bedömning av det epidemiologiska läget kan säkerställas.

Över tid har det skett förändringar i provtagningen för covid-19. Initialt (från vecka 4) provtogs personer som vistats i områden med känd smittspridning av covid-19. Den 13 mars (vecka 11) ändrades provtagningen eftersom situationen förändrats i delar av Sverige ([läs mer om ändringen den 13 mars](#)). För att skydda de mest utsatta grupperna i samhället från smitta prioriterades provtagning av personer som var i behov av vård på sjukhus samt personal inom vård och äldreomsorg med misstänkt covid-19. Vissa regioner har fortsatt med att smittspåra kontakter och därför provtagit en bredare grupp. I mitten av april presenterade Folkhälsomyndigheten en [nationell strategi för att utöka provtagningen](#) för covid-19. En uppdaterad strategi [publicerades 5 maj](#). Den 5 juni gav [Regeringen uppdrag](#) till Folkhälsomyndigheten och till [länsstyrelserna](#) att säkerställa flöden av storskalig testning. Kapaciteten har ökat successivt och påverkar antalet fall som bekräftas samt att andelen rapporterade fall som inte är i behov av sjukhusvård ökar.

Provtagningen bland barn fram till och med sommaren 2020 fokuserats på de barn som kommit till vården för sina symtom. Folkhälsomyndigheten rekommenderade den 31 augusti att barn från förskoleklass och uppåt bör provtas om de uppvisar symtom för att om möjligt kunna återgå till skolan om de testat negativt för covid-19. Under veckorna i samband med skolstart och tillbakagång i arbete efter semestern syns en ökning av antalet provtagna och [den bredare provtagningen](#) medför att fler skolbarn provtas. Barn under 6 år rekommenderas att i första hand stanna hemma när de är sjuka, utan provtagning. Mer finns att läsa på [Folkhälsomyndighetens webbplats](#).

Efterfrågan på testning har sedan början av november varit större än tillgången i flera regioner. Därför införde Folkhälsomyndigheten en rad åtgärder i samarbete med regionerna med start 18 november för att se till att de som verkligen behöver testa sig också kan göra det, läs mer om [ansvarsfull testning](#). Förändringar i provtagningen under olika delar av pandemin påverkar möjligheten att följa

utvecklingen över tid eftersom olika grupper har provtagits i varierande omfattning under olika tidsperioder.

Insamlingen av data över testade individer sker på aggregerad nivå genom frivillig veckovis rapportering från landets laboratorier. Sedan vecka 40 rapporteras data över antalet testade individer per åldersgrupp. Se även *Antal provtagna individer, analyserade tester och antal fall* i tabell- och figurbilagan samt [Folkhälsomyndighetens webbplats](#).

För statistik om fall på äldreboenden hänvisas till [Socialstyrelsens statistik bland äldre utifrån boendeform](#). Antalet fall på äldreboenden under mars-april är inte fullt jämförbart med antalet efter denna period på grund av skillnader i provtagningen över tid.

Uppgifterna om sjukhusvårdade fall baseras på Socialstyrelsens särskilt insamlade slutenvårdsdata från regionerna samt patientregistrets månadsrapportering. Data som ingår är förstagångsvårdkontakter med diagnoskod covid-19 (U07.1-U07.2) som huvud- eller bidiagnos eller vårdkontakter som saknar diagnoskod men där patienten fått en laboratoriebekräftad diagnos enligt SmiNet inom fyra veckor innan eller två veckor efter inskrivningsdatum. I statistiken räknas en patient bara en gång även om det skulle förekomma fler än ett vårdtillfälle. Patienter som läggs in direkt på intensivvårdsavdelning ingår i statistiken över sjukhusinlagda patienter. Inrapportering sker med viss eftersläpning varför antalet de senaste 4 veckorna är preliminära. Även data från tidigare veckor kompletteras, då enstaka regioner har lång fördröjning i rapporteringen. Det slutgiltiga antalet patienter som vårdats på sjukhus kommer att förändras allt eftersom det inkommer mer uppgifter till Socialstyrelsen. Läs mer om data samt se ytterligare sammanställningar på [Socialstyrelsens webbplats](#). Statistiken på webbplatsen uppdateras varje vecka.

Statistiken över avlidna i veckorapporten baseras på data som hittills rapporterats till Folkhälsomyndigheten, skillnader mot den regionala rapporteringen förekommer. Dödsfallen innefattar personer som har fått en laboratoriebekräftad covid-19-diagnos och är rapporterade som avlidna i databasen SmiNet. Dödsfallen har antingen rapporterats avlidna av behandlande läkare eller har enligt folkbokföringen avlidit inom 30 dagar efter en covid-19-diagnos. I ett begränsat antal fall kan det vara känt av Smittskyddsenheten att dödsorsaken inte varit relaterad till covid-19 och då tas dödsfallet bort ur statistiken.

Data som presenteras i rapporten är preliminära och kan komma att kompletteras i efterhand. De presenteras enligt de uppgifter som finns i respektive övervakningssystem. Där uppgift om kön presenteras gäller det juridiskt kön.

Den 26 november ändrades [falldefinitionen](#) för vad som skall betraktas som ett bekräftat fall av covid-19 till att även inkludera påvisning av antigen, tidigare ingick enbart de som provtagits och analyserats för pågående infektion med nukleinsyrapåvisning (PCR-test). I antalet bekräftade fall ingår inte fall med positivt antikroppstest. Se [statistik över genomförda tester](#) där även antikroppstest redovisas.

## Fördjupad statistik

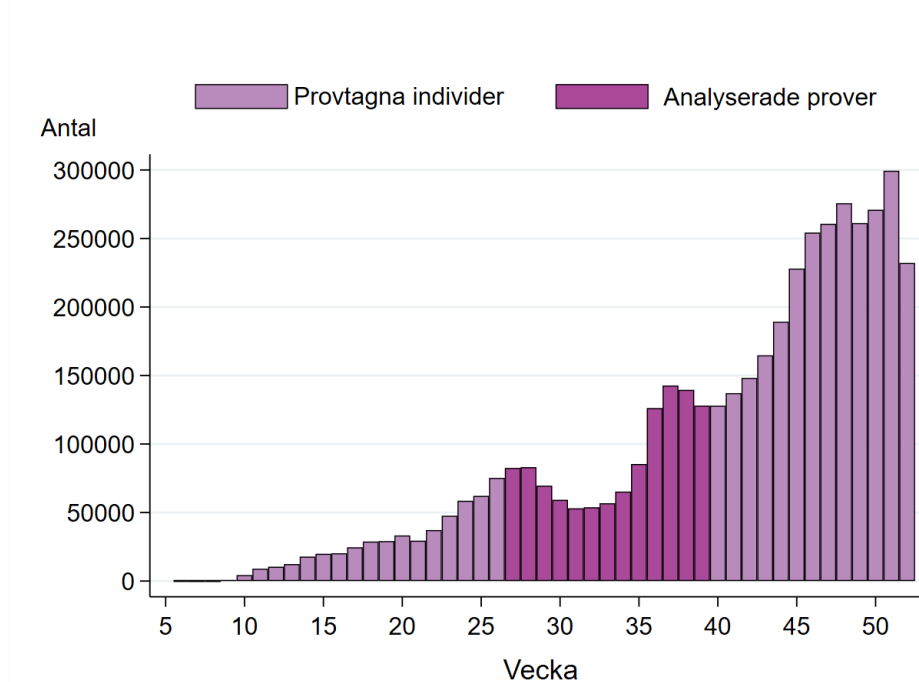
### Antal provtagna individer och antal fall

Under vecka 52 provtogs 232 114 individer, jämfört med 299 447 (korrigerad från föregående vecka) individer under vecka 51, se Figur 1A. Fram till och med vecka 52 har totalt 421 154 bekräftade fall rapporterats. Under vecka 52 rapporterades 37 276 individer med positivt provsvar, vilket motsvarar 16,1 procent av de provtagna individerna, se även Tabell B1 i tabell- och figurbilagan. Andelen positiva bedöms vara något under- eller överskattad varje vecka på grund av eftersläpning i rapporteringen av positiva fynd från laboratorier vilka kan härröra från föregående veckor.

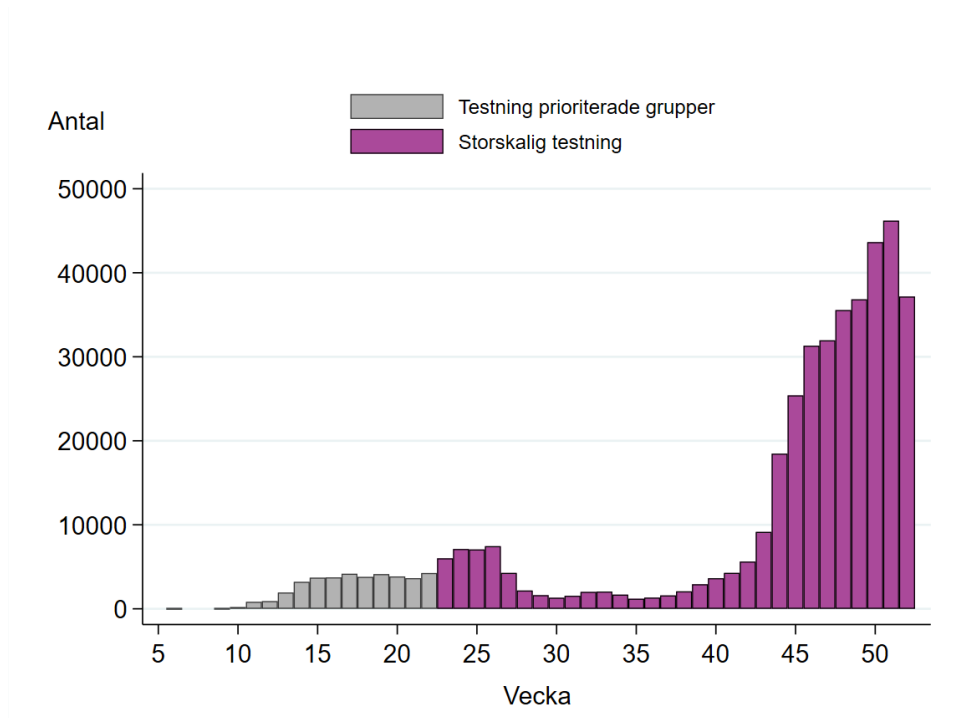
Under vecka 52 rapporterades 37 168 bekräftade fall, se Figur 1B. Nationellt var incidensen 360 fall per 100 000 invånare under vecka 52. Incidensen över 14 dagar (vecka 51 och 52 sammanlagt) var 807 fall per 100 000 invånare.

Uppdaterad information om antal testade individer finns på [Folkhälsomyndighetens webbplats](#). Figur 1B har två färgskiftningar för att förtydliga att provtagningen under perioden före vecka 23 i stor utsträckning endast utfördes bland personer inom prioriterade grupper, medan provtagningen perioden efter det utökades till att innefatta alla med symtom (läs mer under *Kommentarer till statistiken*). Eftersom provtagningsstrategierna skiljt sig åt under dessa två perioder är det inte möjligt att rakt av jämföra antalet rapporterade fall mellan de olika tidsperioderna.

Figur 1A. Antal provtagna individer per vecka för vecka 6 till 26 samt från vecka 40, och antal utförda tester vecka 27 till 39.



Figur 1B. Antal bekräftade fall av covid-19 per vecka uppdelat efter testning av prioriterade grupper och storskalig testning.



Figuren inkluderar inte fall diagnostiserade inom sentinelövervakningen.

## Fall på äldreboenden

För aktuell statistik om fall på äldreboende hänvisas till [Socialstyrelsens statistik bland äldre utifrån boendeform](#). Antalet fall på äldreboenden under vecka 49 är högre än högsta antalet under mars-april. Eftersom man i början av pandemin inte hade möjlighet att provta alla med symtom är det troligt att lägre andel fall blev laboratoriebekräftade under denna period. Antalet under mars-april är därför inte jämförbart med antalet efter det.

## Geografisk fördelning

Incidensen var vecka 52 högst i region Skåne (651 per 100 000), följt av Gävleborg (439 per 100 000) och Blekinge (438 per 100 000). I Tabell 2 sammanfattas data över covid-19 per region för aktuell vecka samt över 14 dagar.

I tabell- och figurbilagan inkluderas även diagram för varje region över tid (Figur B1) samt kartor med incidens från vecka 49 till vecka 52 (Figur B2). Data över antalet bekräftade fall, IVA-vårdade och avlidna bekräftade fall per region presenteras i data som går att ladda ner [från vår webbplats](#). Skillnader i incidensen mellan regionerna speglar såväl skillnader i smittspridningen som provtagningen. Se även [veckostatistik per region respektive kommun](#).

Tabell 2. Aktuell rapportveckas incidens, de två senaste veckornas incidens samt andelen positiva aktuell rapportvecka per region.

Region	Antal fall vecka 52	Antal fall vecka 52 per 100 000 invånare	Antal fall vecka 51 & 52 per 100 000 invånare	Andel positiva individer vecka 52 (%)
Blekinge	699	438	826	24,4
Dalarna	975	339	733	17,6
Gotland	121	203	534	12,3
Gävleborg	1 262	439	1 312	19,0
Halland	1 118	335	694	13,3
Jämtland Härjedalen	345	264	578	9,4
Jönköping	1 170	322	716	17,6
Kalmar	765	312	656	17,6
Kronoberg	747	371	836	23,5
Norrbottn	429	172	395	12,1
Skåne	8 972	651	1 329	23,7
Stockholm	7 473	314	754	16,0
Sörmland	745	250	506	10,0
Uppsala	1 204	314	738	15,7
Värmland	500	177	406	10,2
Västerbotten	648	238	583	8,1
Västernorrland	821	335	864	15,2
Västmanland	1 032	374	796	14,7
Västra Götaland	6 436	373	850	13,5
Örebro	812	266	535	13,2
Östergötland	894	192	423	18,8
<b>Total</b>	<b>37 168</b>	<b>360</b>	<b>807</b>	<b>16,1</b>



## Sjukhusvårdade fall

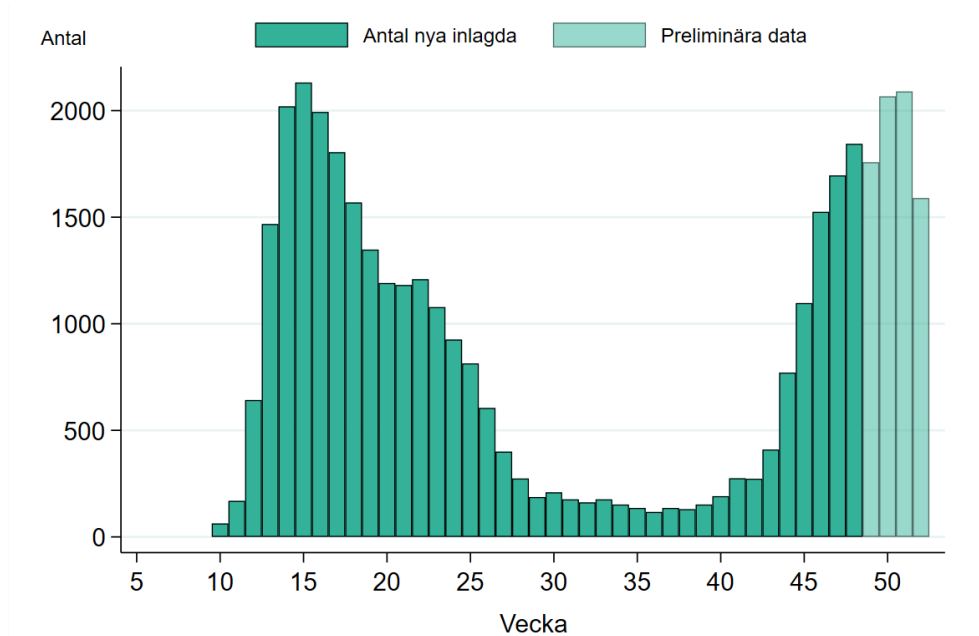
### Nyinlagda på sjukhus

Socialstyrelsen samlar statistik om sjukhusvårdade covid-19 patienter. Patienter som läggs in direkt på intensivvårdsavdelning ingår i statistiken över sjukhusinlagda patienter. Inrapportering sker med viss eftersläpning varför antalet de senaste fyra veckorna är preliminära. Även data från tidigare veckor kompletteras, då enstaka regioner har lång fördröjning i rapporteringen. Läs mer om statistiken i avsnittet *Kommentar till statistiken*.

Hittills har knappt 2 100 respektive 1 600 patienter rapporterats nyinlagda på sjukhus under vecka 51 respektive vecka 52, se Figur 2. På grund av eftersläpning i rapporteringen kommer antalet nyinlagda per vecka sannolikt att justeras uppåt, i synnerhet vad gäller de senaste fyra veckornas data. Antalet hittills rapporterade nyinlagda för vecka 52 är nu nära samma nivå som det högsta antalet nyinlagda patienter under våren sågs (vecka 15).

Data över nyinlagda patienter per vecka presenteras på [Socialstyrelsens webbplats](#), exempelvis åldersfördelningen över tid.

Figur 2. Antal nya sjukhusvårdade patienter med diagnoskod covid-19, eller vårdkontakter som saknar diagnoskod men där patienten fått en laboratoriebekräftad diagnos enligt SmiNet inom fyra veckor innan eller två veckor efter inskrivningsdatum.

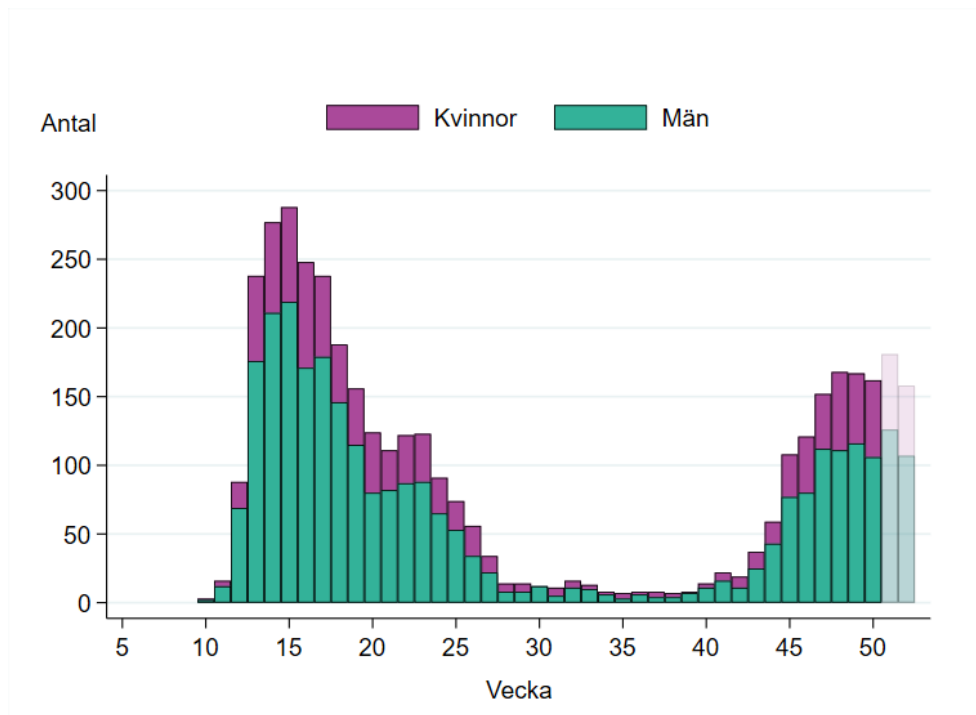


### Intensivvårdade fall

Hittills har 158 nya intensivvårdade patienter med bekräftad covid-19 rapporterats för vecka 52, se Figur 3. Det är något färre än föregående vecka (181 patienter) men på grund av fördröjning i rapporteringen kommer antalet intensivvårdade öka.

Patienterna rapporterades från 18 regioner. Hittills under pandemin har 3 969 intensivvårdade patienter med covid-19 rapporterats.

Figur 3. Antal nya intensivvårdade patienter med laboratoriebekräftad covid-19 per kön och vecka.



\*Viss fördröjning i rapporteringen betyder att antalet intensivvårdade patienter per vecka kan komma att revideras.

### Aktuell beläggning på sjukhus och IVA

Data över hur många patienter som vårdas på sjukhus och inom intensivvården just nu presenteras dagligen på Folkhälsomyndighetens webbplats på sidan om [analyser och prognoser om covid-19](#), se rubriken *Vårdbelastning – aktuell beläggning*. Data visas nationellt samt för varje region. Dessa data hämtas in dagligen från respektive regions webbplats. Viss eftersläpning kan förekomma beroende på när regionernas uppgifter uppdateras.

Socialstyrelsen presenterar på sin [webbplats](#) sedan början av december också data över antalet patienter med covid-19 som vårdas på intensivvårdsavdelning eller på vanlig vårdavdelning. Data bygger på rapportering från regionerna samt från Svenska intensivvårdsregistret. Rapportering av beläggning på vanlig vårdavdelning sker med viss eftersläpning varför data över de senaste veckorna är preliminära.

## Avlidna

### Dödsorsak covid-19

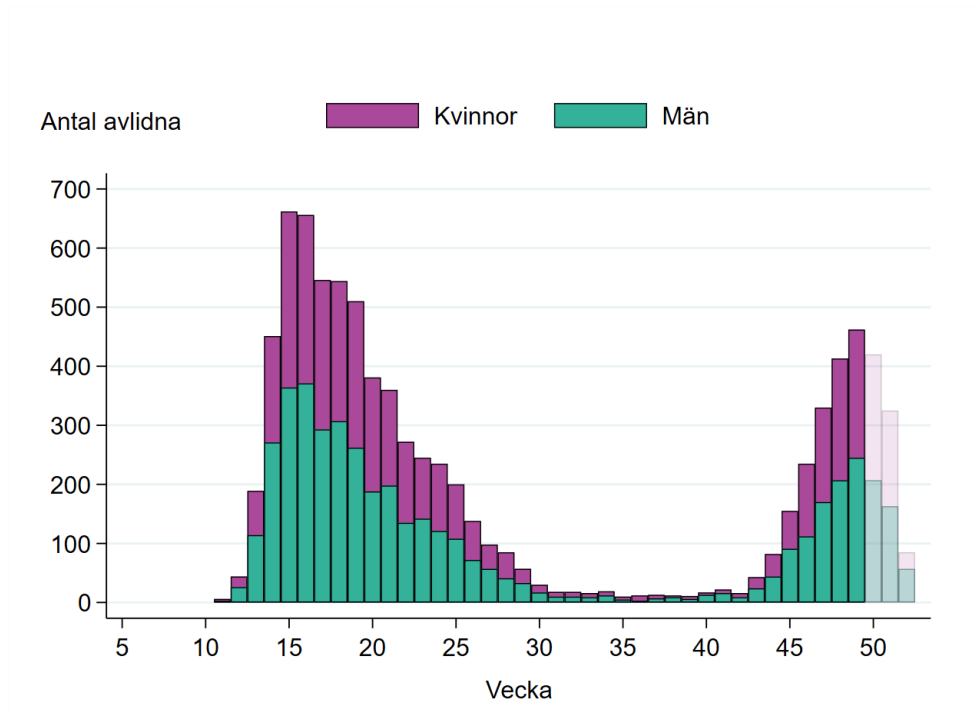
Data över avlidna med underliggande dödsorsak covid-19 publiceras onsdagar varje vecka på [Socialstyrelsens webbplats](#). Där finns statistik över åldersfördelning, regionsfördelning, samsjuklighet samt antal avlidna per dag. För mer information om hur Folkhälsomyndigheten och Socialstyrelsen följer statistiken över avlidna, se [faktablad på Socialstyrelsens webbplats](#).

### Avlidna bekräftade fall

Fram till och med vecka 52 hade 8 443 dödsfall bland personer med bekräftad covid-19-infektion rapporterats med datum då dödsfallet inträffade, se Figur 4. Data presenteras enligt avlidendatum i rapporteringssystemet SmiNet. De fåtal dödsfall som finns rapporterade utan dödsdatum (24 dödsfall) ingår inte. I Tabell B2 i tabell- och figurbilagan presenteras antalet avlidna bekräftade fall per vecka undantaget de två senaste veckorna.

För aktuell statistik om avlidna bland fall på äldreboende hänvisas till [Socialstyrelsens statistik bland äldre utifrån boendeform](#).

Figur 4. Antal avlidna bekräftade fall per kön per vecka.



\*Data för de tre senaste veckorna är preliminära och förväntas stiga.

### Överdödlighet

För att komplettera analysen av antalet avlidna laboratoriebekräftade fall analyserar Folkhälsomyndigheten även data på antalet dödsfall i Sverige varje vecka (oavsett orsak) genom en statistisk modell. Läs mer i beskrivning [övervakningssystemen för](#)

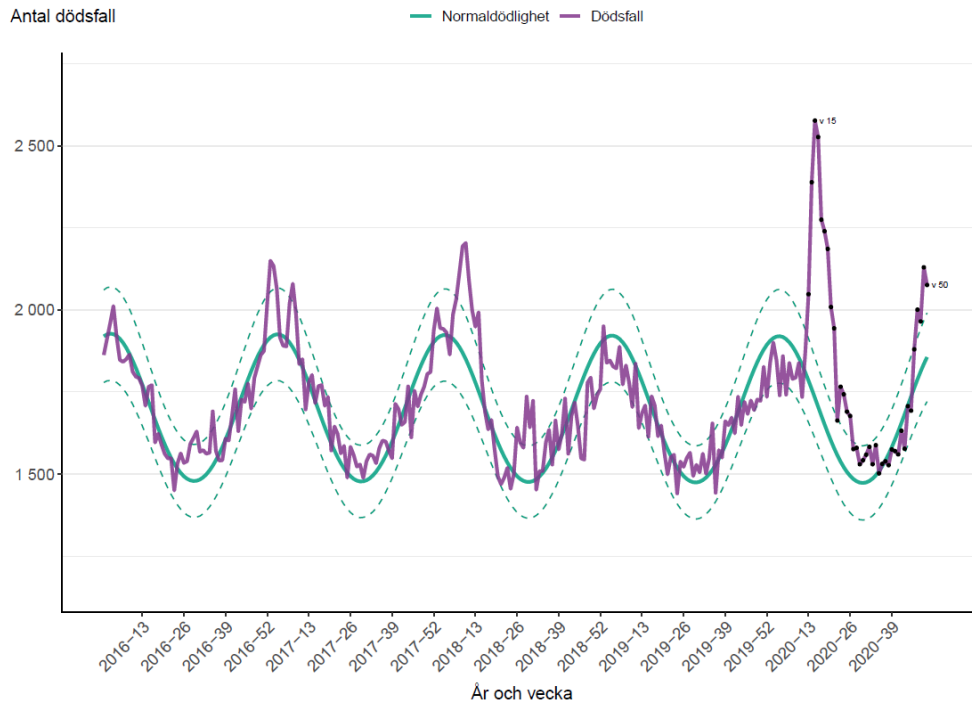
[covid-19](#). Eftersläpning i inrapportering av data gör att det är för tidigt att uppskatta överdödligheten de två senaste veckorna men även längre bak i tiden sker viss efterrapportering av dödsfall.

Från vecka 47 syns åter igen en överdödlighet i Sverige. För vecka 50 rör det sig om cirka 220 dödsfall över antalet som är förväntat för årstiden. En närmare analys visar på en överdödlighet bland befolkningen 70 år och äldre, och i högre grad för män än för kvinnor, i linje med statistiken över avlidna bekräftade fall. Utifrån NUTS-1-indelningens storregioner syns en överdödlighet från vecka 50 i hela landet.

Tabell B2 i tabell- och figurbilagan visar överdödligheten, antalet avlidna bekräftade covid-19-fall, samt förhållandet mellan dessa. För ytterligare diagram uppdelat på fler redovisningsgrupper, och i relation till antalet avlidna bekräftade fall, se separat rapport som uppdateras veckovis på [Folkhälsomyndighetens webbplats](#) under rubriken *Överdödlighet*.

I Figur 5 nedan ses det förväntade antalet dödsfall i grönt och det verkliga antalet dödsfall i lila. En viss variation i antalet dödsfall är förväntad, vilket illustreras med de streckade linjerna som markerar det 95-procentiga konfidensintervallet för normaldödligheten – det vill säga, om den faktiska dödligheten ligger inom dessa linjer är den inte på en signifikant förhöjd nivå.

Figur 5. Antal dödsfall i Sverige i alla åldrar samt förväntat antal dödsfall per vecka 2016-2020, till och med vecka 50.



Observera att y-axeln på diagrammet börjar vid cirka 1 150.

## Sentinelprovtagning inom öppenvård

Genom sentinelövervakningen tar läkare inom öppenvården näsprov från patienter med influensaliknande sjukdom som Folkhälsomyndigheten analyserar.

Provtagningen är vanligtvis en del av influensaövervakningen och sedan vecka 10 analyseras proverna för covid-19. Under vecka 15 till 39 analyserades proverna endast för covid-19. Övervakningen av influensa påbörjades igen från vecka 40.

För vecka 52 analyserades 6 prover varav 0 prov var positiva för covid-19. På grund av det låga antalet prover är trender inom sentinelövervakningen svårtolkade.

## Tabell- och Figurbilaga

### Antal provtagna individer, analyserade tester och antal fall

Tabell B1 nedan visar antalet rapporterade fall, antalet individer med rapporterad positiv laboratorieanmälan i SmiNet, antalet provtagna individer, samt andelen positiva individer per vecka från vecka 40. För uppgifter från föregående veckor, se [arkivsidan för tidigare data](#) samt [arkivsidan över tidigare veckorapporter](#). Eftersom några provtagna individer redan tidigare registrerats som fall, är det viss skillnad på antalet fall och antalet positiva individer respektive vecka. Andelen positiva bedöms vara något under- eller överskattad varje vecka på grund av eftersläpning i rapporteringen av positiva fynd från laboratorier vilka kan härröra från föregående veckor.

Tabell B1. Antalet bekräftade fall, antalet positiva individer, antal provtagna individer och andelen positiva per vecka.\*

Vecka	Antal fall	Antal positiva individer	Antal provtagna individer	Andel positiva individer
40	3 642	3 713	127 916	2,9 %
41	4 278	4 387	137 108	3,2 %
42	5 620	5 812	148 267	3,9 %
43	9 156	9 335	164 742	5,7 %
44	18 469	18 646	189 301	9,8 %
45	25 404	24 756	228 031	10,9 %
46	31 319	32 705	254 295	12,9 %
47	31 957	30 975	260 710	11,9 %
48	35 555	36 675	275 712	13,3 %
49	36 836	37 544	261 229	14,4 %
50	43 645	46 210	270 944	17,1 %
51	46 204	46 713	299 447	15,6 %
52	37 168	37 276	232 114	16,1 %

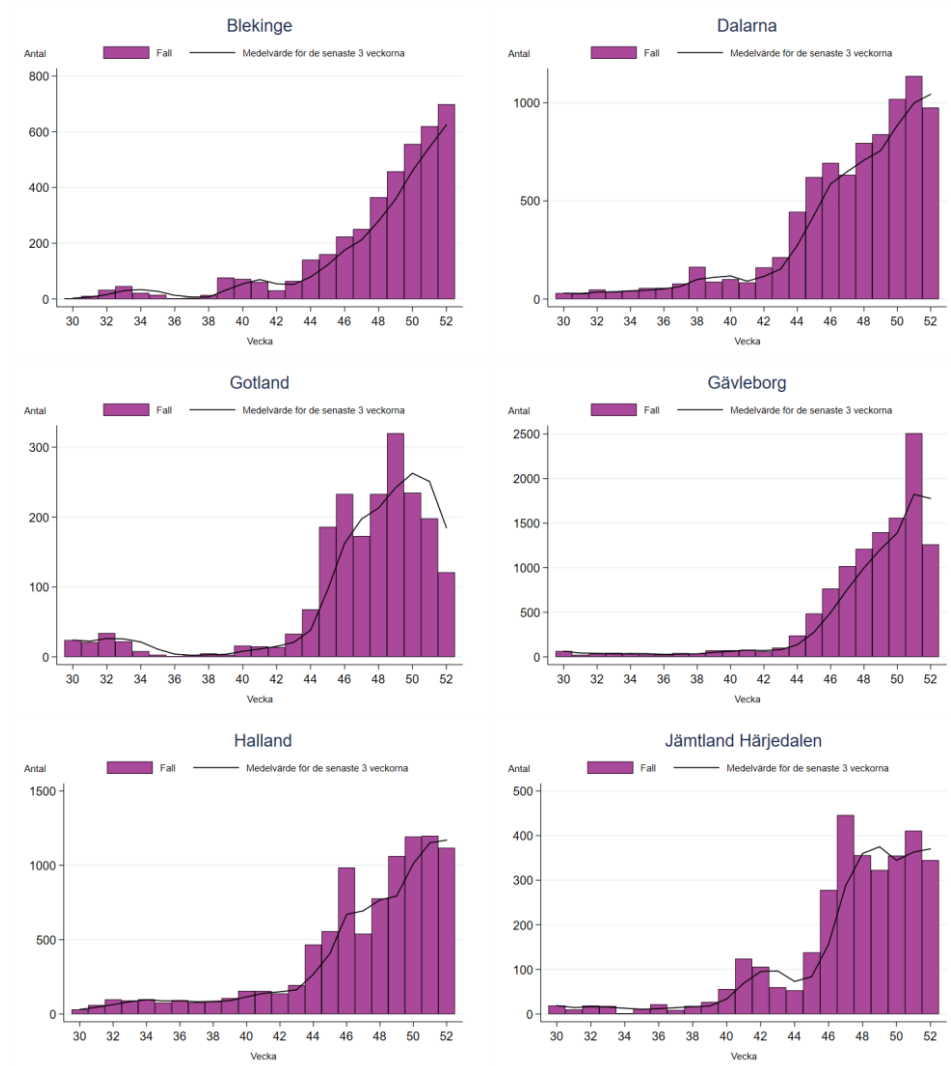
\* Data är preliminära.

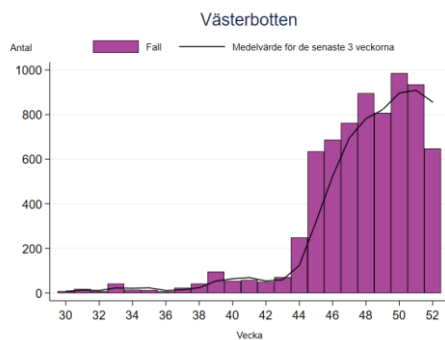
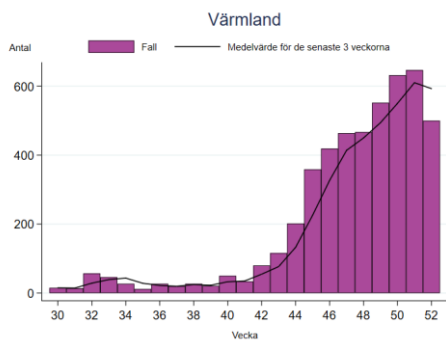
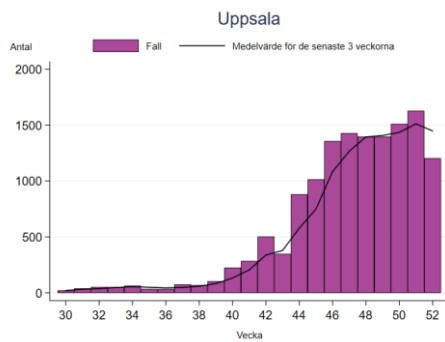
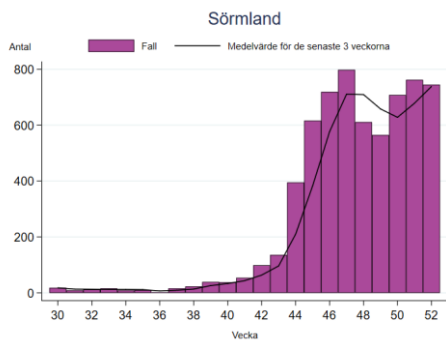
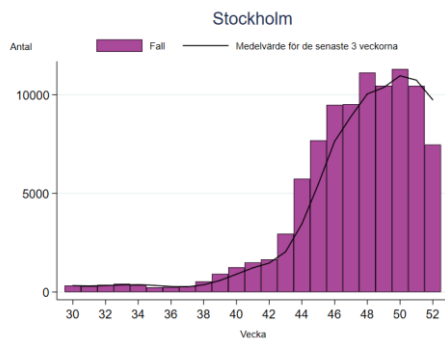
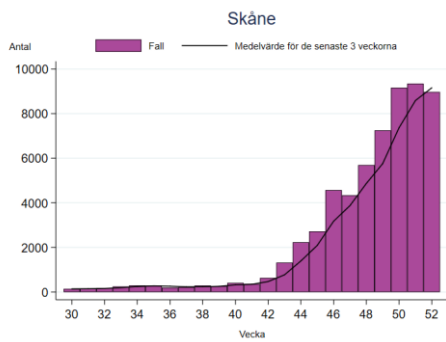
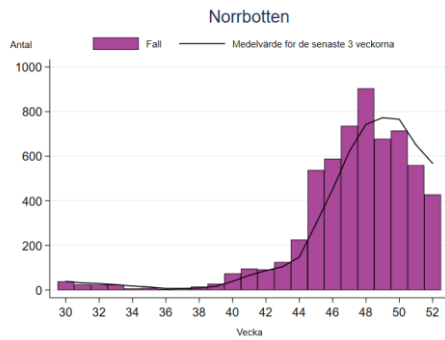
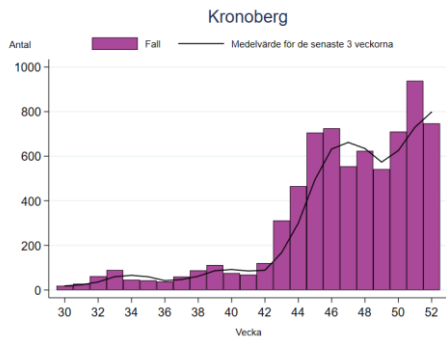
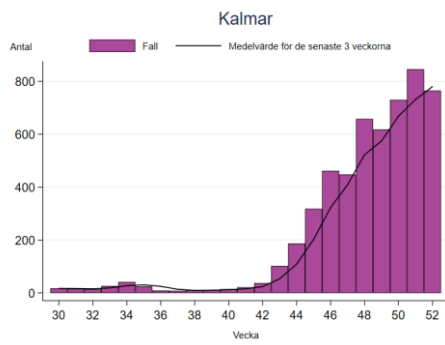
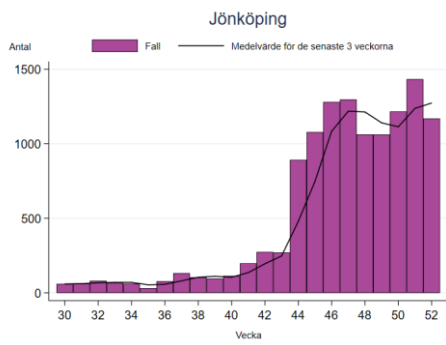
## Antal laboratoriebekräftade fall av covid-19 per region

Här presenteras antalet anmälda fall per vecka för varje region från vecka 30. Det rullande medelvärdet över de senaste tre veckorna jämnar ut veckovisa variationer. Mer ingående trendanalyser per regioner presenteras på sidan för [analys och prognos](#). Grafer för tidigare veckor återfinns i tidigare veckorapporter (se [arkivet över veckorapporter](#)).

Observera att skalan på y-axeln varierar.

Figur B1. Antal bekräftade fall av covid-19 per vecka för respektive region.







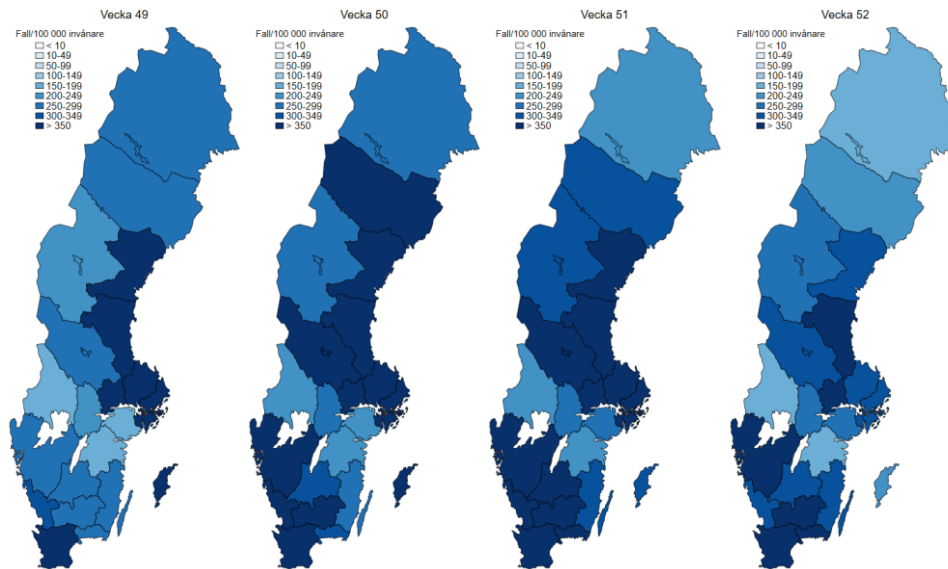


## Incidens av covid-19 per region och vecka

Här presenteras den veckovisa incidensen (antalet anmälda fall per 100 000 invånare) för varje region med kartor för de senaste fyra veckorna (Figur B2).

Veckovisa kartor finns även på Folkhälsomyndighetens [statistiksida](#). Föregående veckors kartor återfinns i tidigare veckorapporter (se [arkivet över veckorapporter](#)).

Figur B2. Incidens av bekräftade fall av covid-19 per vecka för respektive region v 49 till 52.



## Överdödlighet och avlidna bekräftade fall

Tabell B2 visar den uppmätta överdödligheten, antalet avlidna bekräftade covid-19-fall, samt förhållandet mellan dessa varje vecka från vecka 40 och framåt. Tidigare veckor finns i veckorapporten för vecka 35 och vecka 45, se [arkivsidan för veckorapporterna](#). Veckor där överdödligheten inte är signifikant förhöjd jämfört med förväntat värde markeras med symbolen  $\times$ . Negativa värden indikerar att dödligheten ligger under det förväntade värdet.

Tabell B2. Uppmätt över/underdödlighet (antal dödsfall i Sverige i alla åldrar) och antal avlidna bekräftade fall av covid-19 per vecka från vecka 40.

Vecka	Uppmätt över/underdödlighet*	Antal avlidna bekräftade fall*	Andel avlidna bekräftade fall/överdödlighet
40 $\times$	-35	17	-
41 $\times$	-70	22	-
42 $\times$	-24	16	-
43 $\times$	-105	43	-
44 $\times$	-2	82	-
45 $\times$	-43	155	-
46 $\times$	118	235	>100%
47	213	330	>100%
48	152	413	>100%
49	295	462	>100%
50	220	420	>100%

\*Statistiken är preliminär. Endast avlidna med ett fastställt dödsdatum inkluderas i antalet avlidna bekräftade fall.

$\times$  Värdet är inte signifikant högre eller lägre än baslinjen för normaldödlighet, baserat på det 95-procentiga konfidensintervallet.

- En andel anges inte vid underdödlighet.